

OK1RCX

RADIOAMATÉRSKÁ CYKLOEXPEDICE



OK1RCX 2016

protiletadlové raketové základny PVOS

1. etapa sobota 30. 7. 2016 Praha Ruzyně - Divoká Šárka - Okoř - Ruzyně

Divoká Šárka jeden ze skvostů Pražské přírody a nejstarší přírodní rezervace v Praze. Vjedeme u restaurace McDonalds a najedeme na cyklostezku A33 až na rozcestí, doprava na A 34 až na vyhlídku Dívčí Skok. *Skála se stejným názvem, ke které se váže pověst o Ctiradovi a Šárce a právě z této skály měla nešťastná Šárka skočit.* Krásný výhled na soutěsku Džbán. Možná aktivace OKFF-0449.

Z vyhlídky se vrátíme kousek zpět po A 34, doleva, sjedeme do Šáreckého údolí a u restaurace Dívčí skok najedeme na cyklostezku A 163, podle Šáreckého potoka, kolem Čertova mlýna do údolí Dolní Šárky, kde se na soutoku Šáreckého a Nebušického potoka rozkládá OKFF-1551 Jenerálka a kousek dál zámek Jenerálka OK-00808 a ST-030. *Zámek Jenerálka sloužil v letech 1942 až 1945 pražskému gestapu. Od podzimu 1942 do dubna 1944 zde bylo internováno 46 dvou až šestnácti-letých dětí rodičů, popravených po atentátu na Reinharda Hendricha. Nyní je v budově zámku mezinárodní baptistický teologický seminář. Vedle Šáreckého potoka je zajímavá restaurace s názvem Chorvatský mlýn, kde mají mimo jiné i středomořské speciality.*

A konec pohody, protože všechny cesty dál vedou do kopce. My se vydáme kus po silnici směr Horoměřice a cca po 500 m doleva na cyklostezku 0077. Před Horoměřicemi vpravo je *pozoruhodná přírodní památka s úzkou a malebnou pískovcovou roklí* OKFF-1473 Housle.

Vrátíme se na cyklostezku 0077, doprava do Horoměřic, možná aktivace zámku OK-01047 a ST-269.

Pokračujeme po 0077 až do Statečnic, kde je také zámek OK-01055 a ST-277 *značně zdevastovaný, protože je to sídlo bezdomovců.*

Pokračujeme po 0077 až do Velkých Přílep, doleva po 0081 do Noutonic a Okoře. Zřícenina hradu Okoř OK-01435 a ST-316 zde vysílání, prohlídka hradu, občerstvení.

Z Okoře po červené do Malých Čočovic směr Lichočeves, odbočit doprava na cyklostezku 0078 až do Tuchoměřic. Zámek Tuchoměřice OK-01057 a ST-279 *„původně stará tvrz, která byla před rokem 1621 přestavěna v renesanční zámek“.*

Od zámku směr Přední Kopanina, cyklostezka A 33, přes osadu Na padesátníku, po cestě nad Šárkou, podjet Evropskou Třídou, ul. Navigátorů a Vlastinou k ubytovně. Večeře v restauraci Libocký pivovar nebo U Džbánu.



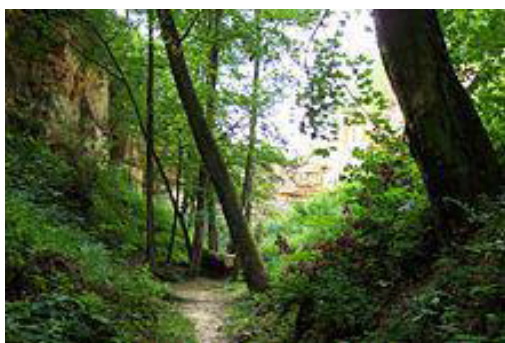
Zámek Jenerálka



Hrad Okoř



Zámek Tuchoměřice



OK FF Housele



Jeskyňe u Jenerálky OK C-001

Celková délka trasy

38,05 km



2. etapa neděle 31. 7. 2016 Ruzyně - Loděnice - Karlštejn – Svatý Ján pod Skalou

Od ubytovny doprava ul. U Prioru, na hlavní doleva, přes koleje a doprava po cestě kolem letiště až do Hostivice. Možnost nákupu v Prioru a vysílání zámek Hostivice WCA: OK-01049. *Zámek nyní slouží jako sídlo MÚ (pozor, možná i MP). Za zmínku stojí i jiné památky: kostel Sv. Jakuba z r. 1277, Hostivická fara, původní, zničená za třicetileté války, byla obnovena po r. 1734, nebo Mariánský sloup 9 m vysoký, který leží přesně ve středu osy mezi zámek a farou, Litovická tvrz z r. 1330 a Litovická kaple z poloviny 19. století.*

Z Husova náměstí doprava, ul. Komenského, po 350 m doprava ul. Školská, po 100 m doleva ul. Studentova a po 200 m doprava ul. 28. října a rovně do ul. Břevská. No, a to už jsme se vymotali z Hostivice a pokračujeme rovně přes CHKO Hostivické rybníky OKFF-1470 - možnost aktivace.

Dále až do obce Břve, odbočit do prava ul. Hájecká a cyklostezka 8100 až do Hájku. *V Hájku je Františkánský kostel. Základní kámen byl položen v roce 1623. V Hájku doleva na cyklostezku K01 až do Úhonic. Z Úhonic po okresce K03 a K05 až na rozcestí pod Modrým vrchem, doleva po červené až do Loděnic. V Loděnicích občerstvení a vysílání WCA: OK-02089 zámek Loděnice. *Místní nenazvou zámek jinak než zámek na vinici. Byl postaven v roce 1873 a jako zajímavost, natáčel se zde film Ostré sledované vlaky. V roce 1991 ho koupil ruský podnikatel a od té doby prochází rozsáhlou rekonstrukcí.**

Z Loděnice po modré, ul. Karlštejnská a asi po 1,5 km doleva po zelené a vlevo SOTA Kolo OK/ST-076. Dále po zelené až do Vysokého Újezda. Možnost aktivace WCA: OK-02091 - *původně tvrz, první zmínka o Vysokém Újezdě je z r. 1353. Počátkem 18. století přestavěna na jednoduchý zámek s kaplí sv. Jana. V r. 1990 byl vrácen původním majitelům. Z Újezda doprava směr Lužce, možnost aktivovat WCA: OK-00829 zámek se stejným názvem. První písemná zpráva o obci Lužce pochází z roku 1224. Od roku 1379 slouží jako augustiniánský klášter a v 2. polovině 17 století byl přestavěn na zámek. Zámek byl v držení kláštera až do roku 1948. Později bylo jeho vlastníkem JZD Lužce a stavba chátrala. V roce 1999 byl zámek na seznamu nejhrože-nějších památek. V současné době je v soukromém vlastnictví a je rekonstruován.*

Z Lužce směrem na Kozolupy, v obci doprava směr Bubovice a na křižovatce Y doleva směr Mořina. Zastávka u lomů Velká a Malá Amerika a možnost vysílání OKFF-0016 Český Kras.

Od lomů pokračovat až do Mořiny, za obcí doprava po okresce až do Karlštejna. Projíždí se OKFF oblastí 0085 - možná aktivace. V Karlštejně možno aktivovat WCA: OK-01074, *prohlídka hradu, nebo muzea voskových figur; muzea betlémů, nebo přes most je muzeum lehkého opevnění.*

Z Karlštejna doprava cyklostezkou 0013 a zhruba po 1,5 km doleva po modré, najet na naučnou stesku Karlštejn a zhruba po 600 m doleva na cestu a pokračovat až do Srbska. Po celé této trase možno aktivovat OKFF-0016 a OKFF- 0085.

V Srbsku na hlavní doleva k restauraci u přívozu, občerstvení a jídlo. Od restaurace podle vody stezka po stopách českých králů až na rozcestník v Kozlech doprava silnice Kozelská. Na hlavní doleva na Hostim a po 400 m doprava ke sv. Jánů. Po 1,5 km cíl. Nocovat se bude u OK1FJZ, spacák a karimatka nutná.



Hostivice - zámek



Vysoký Újezd - zámek



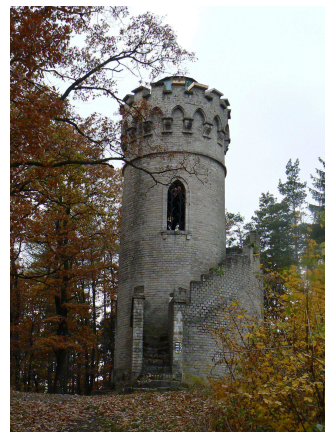
Celková délka trasy
49,75 km



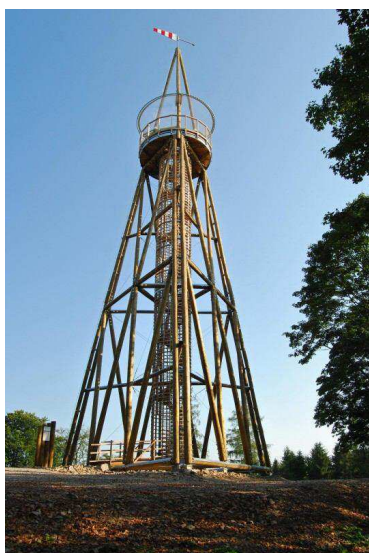
3. etapa pondělí 1. 8. 2016 Svatý Ján pod Skalou - Beroun - Nižbor - Bratronice

Sv. Ján pod Skalou. *Obec prvně písemně zmíněna roku 1037 a podle pověsti koncem 9. stol. sídlo poustevníka Ivana. Od 11 století klášter. Je zpřístupněn i skanzen těžby vápence v blízkém lomu Paraple. Konec kochání se památkami a vydáváme se na cestu. Ze Sv. Jána směrem na Hostim, na hlavní doprava směr Beroun (až do Berouna je možno vysílat OKFF-0085). V Berouně podjet pod tratí a hned doleva po červené, přes vodu a u nádraží doprava pod dálnicí až na náměstí. Na náměstí doleva a opět doleva za kapli, na ulici Kostelní doprava, přes hlavní silnici rovně a zhruba po 170 m doprava ul. Bezručova. Na křižovatce Y se držet vpravo ul. Fugnerova. Na třetí křižovatce vlevo ul. Na Vinici a první vpravo na modrou a po modré až a rozhlednu Děd. *Rozhledna Děd byla postavena v roce 1893, jako první rozhledna klubu českých turistů. Věž je volně přístupná.* Možné zavysílání.*

Z rozhledny doprava po zelené až do Zdejciny. Na silnici doleva ul. Lesní dále Čs. Armády, na hlavní doleva ul. Hudlická cyklostezka 0052. Na křižovatce Y doleva a zhruba po 1 km základna Zdejcina RZ03. *Nedaleko Zdejciny roste památná lipa malolistá, strom je s obvodem kmene 561 cm největší na Berounsku, stáří se odhaduje asi na 300 let. Čili pamatuje mnohem starší události než jak zde sídlil 3. protiletadlový raketový oddíl Zdejcina VÚ 2072, vyzbrojen PLRK SA-75 M Dvina, od r. 1965 PLRK S-75 M Volchov.*



Vrátíme se na cyklostezku 0052, doleva a na rozcestníku s 0053 doleva na



Hudlice, stále po 0052 až na rozcestník Na Úmrličí, tam rovně až na rozcestník Na Vartě, dále doprava po modré. Zde je možnost si prohlédnout bývalý důl Gabriela. Po modré až na Krušnou horu. Je to SOTA OK/ST-021 možno zavysílat. Je zde rozhledna Máminka (foto vlevo) *postavená na místě bývalé dřevěné triangulační věže v roce 2014. Má výšku 33 m a má 96 schodů.*

Z Krušné hory jedeme po modré až na rozcestí pod Hudlickým vrchem, tam doleva po červené, po 500 m doprava, stále po červené až do Nového Jáchymova. Na hlavní doleva a hned doprava do ul. Boháčkova. Po 300 m doleva a po 200 m doprava po cestě, přes křižovatku cest rovně, na křižovatce Y doleva, na hlavní silnici doprava po K07 a K08 až do Nižboru. Možnost vysílání WCA: OK-00830 (CCA ST-052) zámek Nižbor. *Původně hrad sloužící jako lovecké sídlo českých panovníků, Nižbor se nad Beroučkou tyčí již od druhé poloviny 13. století. V roce 1425 byl dobyt husitskými vojsky.*

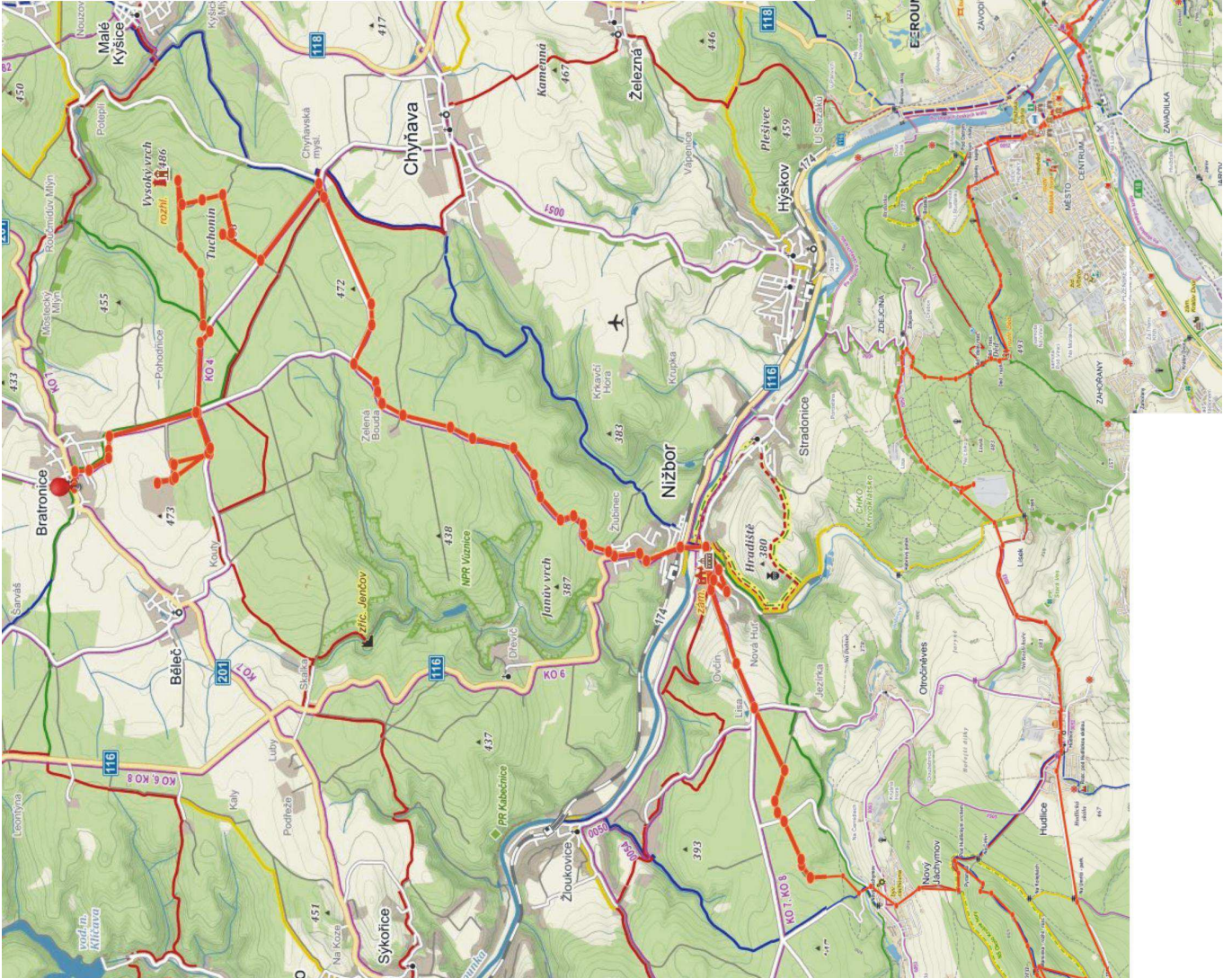
Hrad je přístupný a v současné době prostory obývá informační centrum keltské kultury.

Sjet do Nižboru, doleva přes most a za dráhou restaurace Keltovna. Oběd a osvěžení (bude potřeba). Namažem svaly, čeká nás 6 km pěkného stoupání. Od restaurace doleva po modré (velmi těžká trasa) nebo po silnici do Žlubic, doprava po cyklostezce 0049, K06-8, na rozcestí doprava na 0051 a obě trasy končí na rozcestí Chyňavská myslivna. Rovně po modré a asi po 1 kilometru odbočit doleva na cestu a třetí odbočka doprava cesta na rozhlednu Vysoký vrch u Bratronic. Vysílání. *Rozhledna Vysoký vrch (foto) je jednoduchá dřevěná konstrukce jehlanovitého tvaru. Byla postavena v roce 2007.*

Vrátit se z rozhledny na hlavní cestu a první odbočka doprava a po 300 m vpravo SOTA Tuchonín OK/ST-059.

Pokračovat dál po cestě, na silnici doprava, podle času dojezdu možno vysílat z RZ14 Bratronice, nebo na křižovatce doprava na Bratronice. V Bratronicích na hlavní doleva a po 150 m za kaplí ZŠ ubytování.





Celková délka trasy
52,92 km



Čtvrtá etapa úterý 2. 8. 2016 Bratronice - Křivoklát - Zbečno - Bratronice

Vyjíždíme z Bratronic, a to dost brzo, protože je to nejnáročnější etapa z celé expedice a odlehčení o zavazadla, protože se opět vracíme do Bratronic. Bratronice OÚ doprava na křižovatce opět doprava až do obce Kouty doleva po červené a hned doprava po červené až k zřícenině hradu Jenčov. Vysílání OKFF-0150 a WCA: OK- 01425 (CCA ST-306). *Zřícenina hradu Jenčov (foto vpravo) byl původně lovecký hrad krále Václava I. Výzkumy potvrdily jeho existenci již na počátku 14 století.*



Vrátit se na rozcestí Jenčov, doleva po červené, na hlavní doleva a po 120 m vpravo na cestu stále po červené. Na křižovatce opouštíme červenou, jedem rovně, na další křižovatce opět rovně podél el. vedení. Na křižovatce Y doleva, přes hlavní rovně zámek Dřevíč WCA: OK 00820 (CCA ST-042). *Zámek Dřevíč byl postaven na začátku 18 století. Od roku 1929 vlastní zámek stát a využívá ho jako sídlo lesní správy, školici a rekreační středisko. Dnes je v soukromých rukách a veřejnosti nepřístupný.*

Najet na hlavní silnici a po 500 m odbočit doprava na cestu a podél železnice až do Žloutkovic. Přes lávku přes řeku, za lávkou doleva podle vody a po 300 m doprava na cyklostezku 0050. Přes rozcestník Pustá Seč rovně a na silnici doleva a po 60 m na hlavní silnici doprava po K08 a zhruba po 500 m začíná



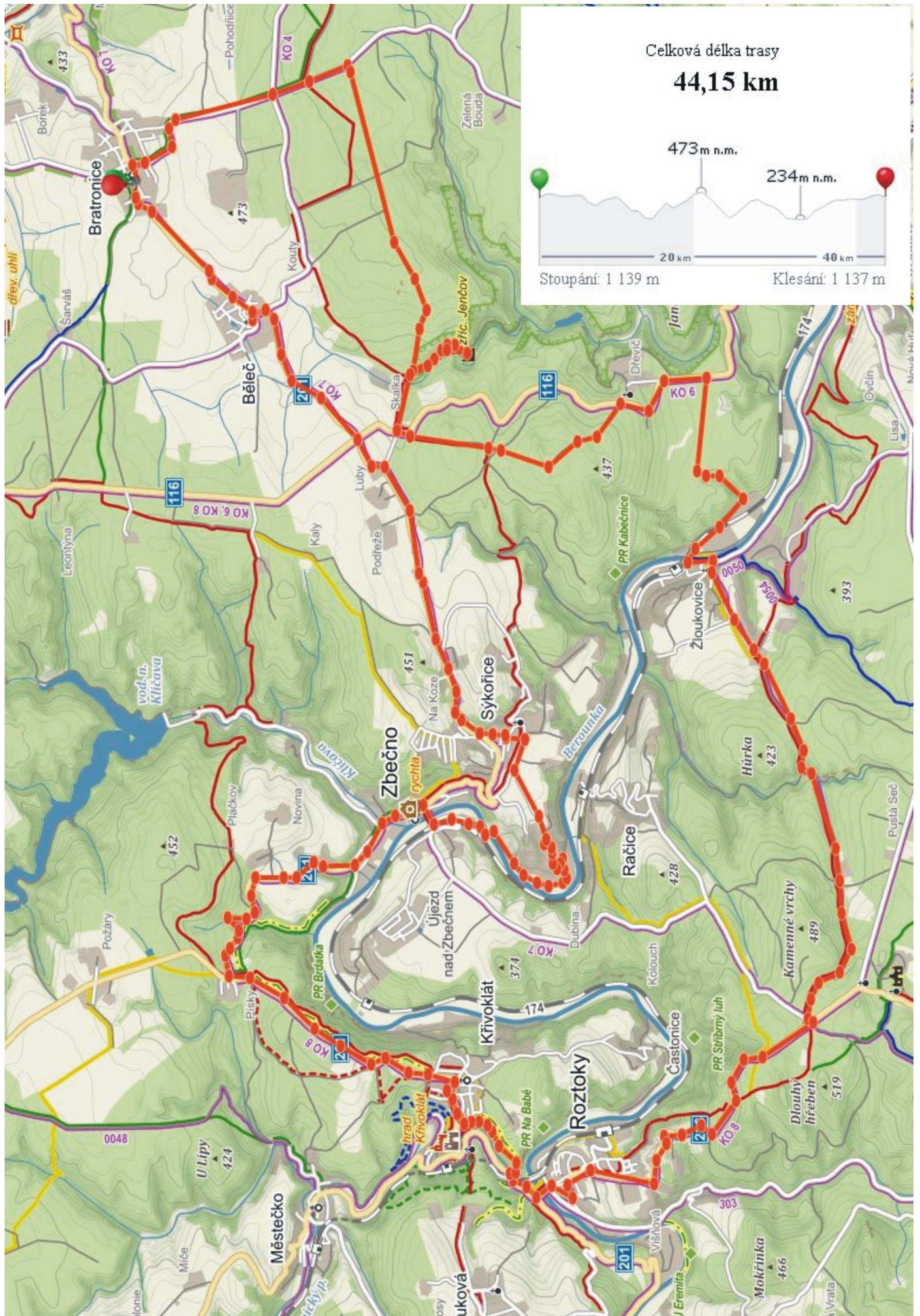
OKFF-0968 Stříbrný Luh. Po K08 až do Roztok. V Roztokách před mostem je restaurace hotel Roztoky - možnost občerstvení. Po mostě přes Berounku, za mostem doprava, podjet viadukt a po 50 m přes lávku přes Rakovnický potok je naučná stezka Paraplíčko. Možnost vysílání OK FF-0732 Baba. Vrátit se na silnici a po ní až do Křivoklátu. U restaurace ostře doprava ke hradu. Je to opravdu horská prémie: čedičové kostky a stoupání >12 %. Možná prohlídka hradu a vysílání WCA:OK-01082, CCA ST-304. *Hrad Křivoklát (foto vlevo) vznikl počátkem 12. století a byl oblíbeným místem pobytu a lovu Přemyslovců*

i Lucemburků. Plný vstup 190 Kč, snížené 130 Kč.

Od hradu pokračuje horská prémie po K08. Protože je naučná stezka Bradatka pro cyklisty uzavřená, musíme po silnici. Zastavíme se u kaple sv. Eustacha, která se nachází na okraji OKFF-0392 Bradatka, možnost vysílání.

Po krátkém odpočinku pokračujeme až do osady Písky, odbočíme doprava, ještě něco nastoupáme a pak je dlouhý sjezd až do Zbečna. *Zbečno je prastará obec, uváděna již v roce 1003. Původně Přemyslovský lovcí hrádek, u něho byl roku 1100 na lovu zavražděn kníže Břetislav II. Na místě vraždy byla postavena kaplička, později kostel sv. Martina.*

Možnost podívat se na přehradu Klíčava cca 3 km. Dále pokračovat po silnici na Sýkořici (náročné stoupání), nebo přejet most, doleva k nádraží přes lávku podle lomu, odbočit na silnici a na křižovatce T doprava po červené, druhá odbočka doleva a vyjedeme na Sýkořici u restaurace (velmi náročná trasa). Pokračujeme po silnici, na křižovatce rovně na Běleč a Bratronice. Po celou trasu je možno vysílat OKFF-0037 Křivoklátsko.



Pátá etapa středa 3. 8. 2016 Bratronice - Lány - Kladno - Libušín

Vyjíždíme z Bratronic (plná výbava) od školy doleva směr Běleč a po 250 m doprava po zelené. Na rozcestí u Staré paseky vpravo po modré, na rozcestí Šarvaš na silnici doprava. Křižovatku přejet rovně, na rozcestí Na bukovkách vpravo stále po modré, přes rozcestí Žilinský vrch rovně až k vrcholu Žilinský vrch, SOTA OK/ST-065 vysílání.

Vrátit se na rozcestí doprava po modré, přes silnici rovně po modré. Pak modrá pokračuje doprava, my jedeme rovně až na cyklostezku 8185 doleva po stezce. Na hlavní silnici doprava směr Lány. Je možná prohlídka Lánské obory (chov daňků) a to u lesní správy doleva a zhruba po 2 km hájovna Nové dvory, kde je ukázková obora. Nebo doprava do Lán na Masarykovo náměstí.



V lánech bude delší zastávka, je tu Muzeum sportovních vozů, kde je expozice vozů F1 rallye sk. B, prototyp Tatra V8MTX (foto), nejstarší vůz Ford T vyroben v r. 1914 a mnoho jiných zajímavostí. Jednotné vstupné 70 Kč. Muzeum T. G. Masaryka s expozicí o jeho životě a díle. Vstupné 50 Kč. Hokejová síň Lány, vše o Českém i Československém hokeji. Vstupné 60 Kč. Pěkná restaurace a v neposlední řadě zámek Lány, který je v době expedice uzavřen, ale můžeme od něj zavysílat. WCA: OK-00874 (CCA ST-096). Zámek Lány barokní zámek postavený na místě středověké tvrze. Slouží jako letní sídlo našich prezidentů.

Z Masarykova náměstí rovně a doprava kolem zámku. Na konci hradby doprava na cestu a kolem hradby až na cyklostezku 8185. I tady se může zavysílat OKFF-0037 nebo 0018.

Na cyklostezce doleva a kolem bývalého dolu Nosek doprava. Za přemostěním silnice na Srby doprava na souběžnou cestu se stezkou a najet na silnici Kačice – Srby, doprava po červené až do Srb. Vpravo restaurace Racek, možno občerstvení a vysílání OKFF-1133 Záplavy.

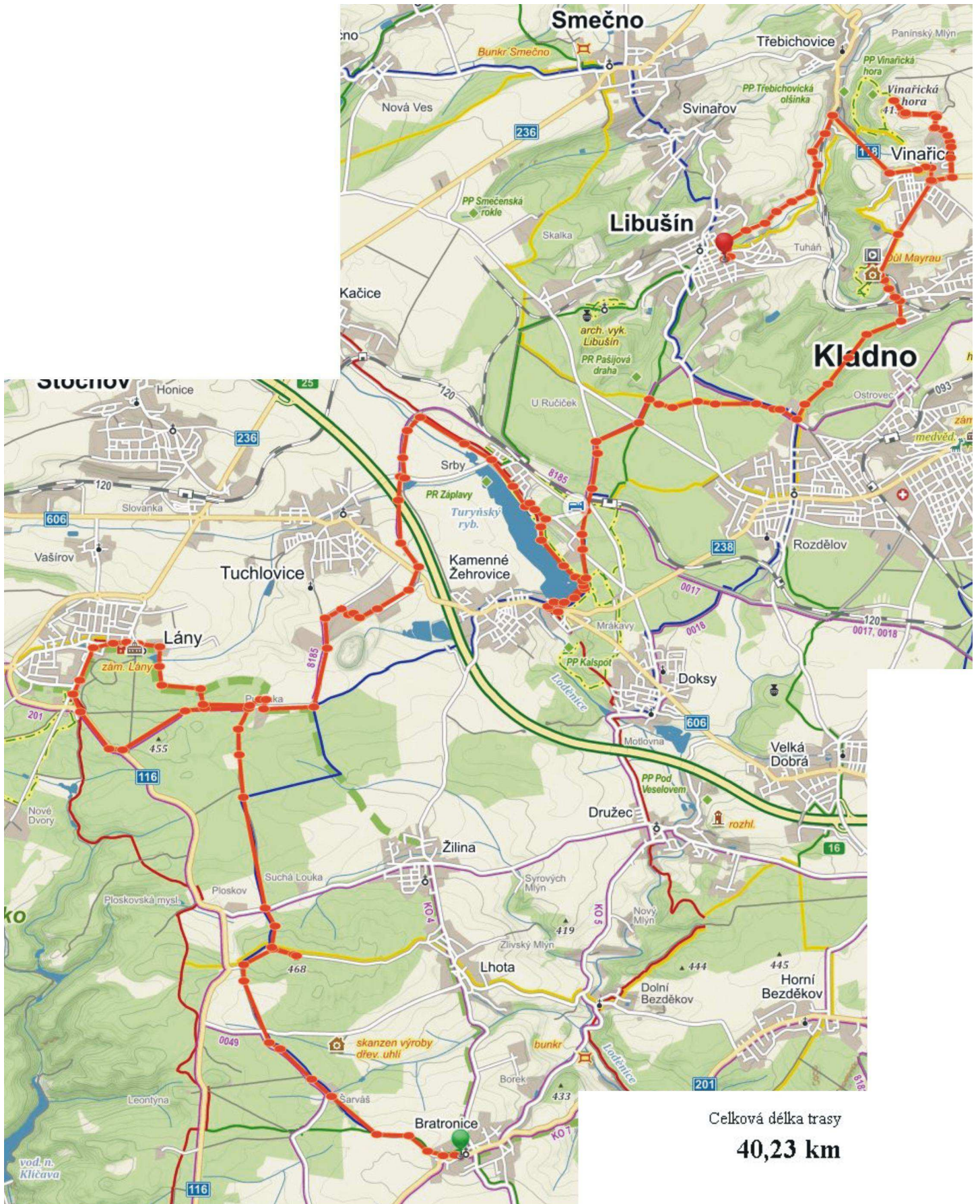
Podle vody po červené přes hráz Duryňského rybníka do Kamenných Žehrovic. Domluvená návštěva u Stana OK1JR.

Vrátit se po hrázi, odbočit doprava po modré, kolem bývalého dolu Vaňkovka, na křižovatce doprava, přes koleje rovně po 0017, na vrchu doprava na cestu 0017, přes hlavní silnici a po 400 m začíná OKFF-0797 Pašijova dráha. Odtud doprava na cestu po žluté, přes silnici, najet na 0017 a na Cimrmanském doleva po žluté až do Švermova. Stále po žluté až k hornickému skansenu. Hornický skansen Mayrau, muzeum hornické činnosti a těžních strojů.

Od muzea dál na Vinařice, projet obcí, za obcí doleva ul. Na Horce, pokračovat dál jako k lomu a doleva pěšina na vrchol. SOTA OK/ST-073 Vinařická horka.

Z Vinařické horky se vrátíme do Vinařic, doprava po hlavní silnici podle př. Parku Vinařická horka směr Třebechovice, za přejezdem doleva až do Libušína. Ubytování v místní škole.

Změna trasy etapy – konec etapy je v Libušíně, protože se ve Slaném nepodařilo sehnat vhodné ubytování. Čtvrtek, který měl být volný, můžeme vyplnit krátkou cca 25km etapou Libušín – Slaný – Drnov – Libušín.



Celková délka trasy
40,23 km



Čtvrtek 4. 8. 2016 volný den

Libušín - Slaný

Z Libušína směr Třebichovice – Hrdlív – na Těhuli doprava po okresce do Netovic, doleva kolem ploché dráhy do Slaného. Možnost se podívat na Slánskou horu, ovšem bez kol. *Slánská hora spolu s Vinařickou horou jsou nejjihnějším výběžkem sopečné činnosti Českého Středoohoří. V minulosti na úpatí Slánské hory vyvěraly dva slané prameny, které daly městu jméno. V nynější době již prameny slané nejsou.*

Můžeme se také podívat na vysílací středisko OK1KSL na Hájích, nebo kdo si chce zavzpomínat na vojančení, tak se můžeme podívat, co zbylo z kasáren.

Další varianta

Zůstat v Libušíně, podívat se na slovanské sídliště nad Libušínem (*stojí tam pěkný dřevěný kostelík*) kolem bývalého dolu Šelerka, projet kančím průsmykem a vrátit se do Libušína.

Nebo je možné si jen tak užít volného dne a odpočívat.

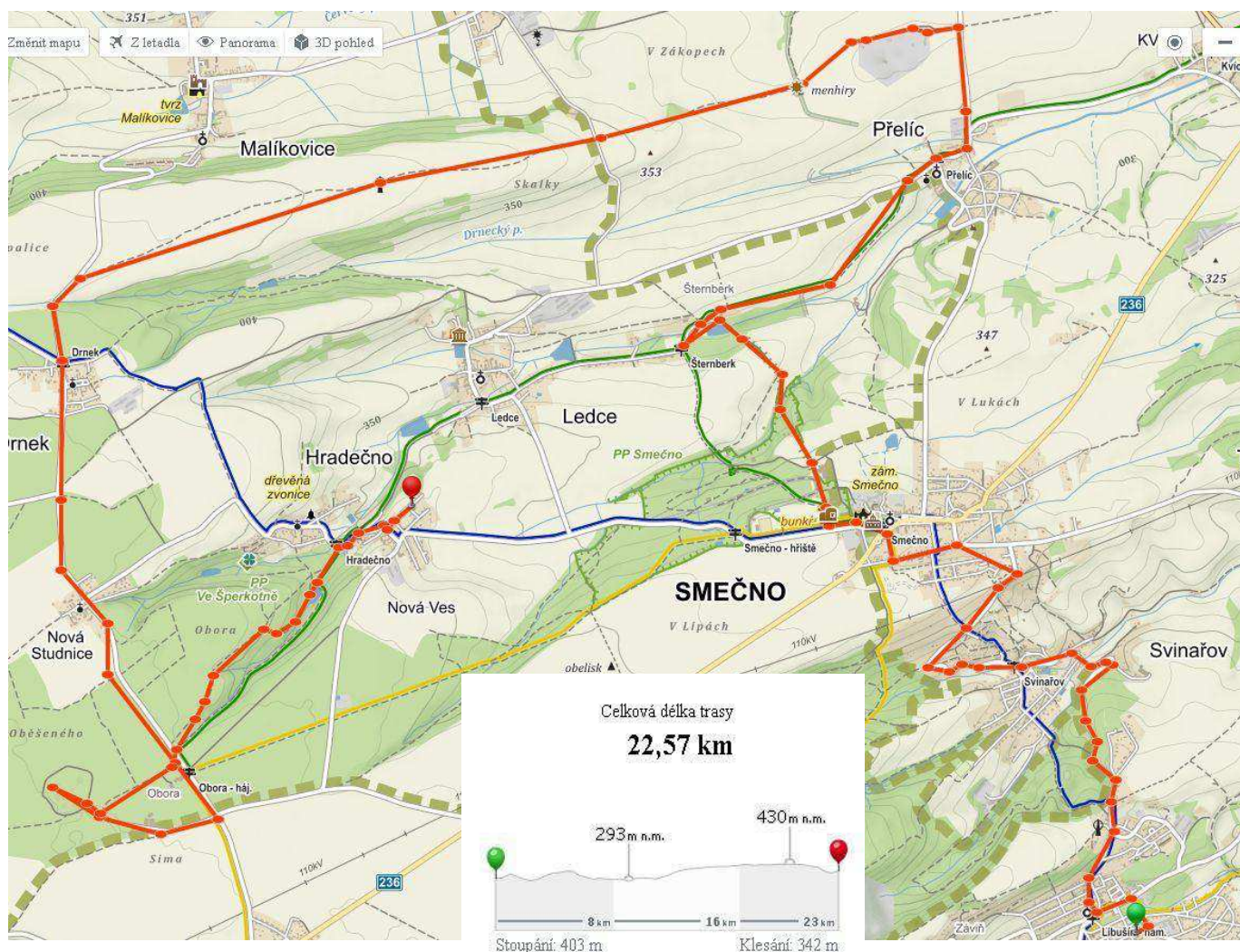
6. etapa pátek 5. 8. 2016 Libušín -Přelíc - Kačice - Hradečno

Od základní školy doleva ul. Komenského. Na hlavní doprava, na kruháku doprava po modré, za výjezdem z Libušína doleva kolem hřbitova, najet opět na modrou, na hlavní doleva (*stánek výborná zmrzlina*) a pokračovat po silnici až na Smečno. Na náměstí možno občerstvení a pokračovat podle zámku k bungru. Možno vysílání WCA OK-00876 (CCA ST-098) zámek Smečno a prohlídka malého vojenského muzea. Zámek byl původně gotickou tvrzí. V roce 1586 byl přestavěn na renesanční zámek s gotickou věží. První písemná zmínka o tvrzí pochází z roku 1252. V nynější době slouží zámek jako domov důchodců.

Pokračujeme dál po cestě na Šternberk, míjíme přírodní divadlo v Lišticích a přijíždíme do Šternberka. Možno zavysílat WCA OK-02093 (CCA ST-347). Zámek Šternberk, původně tvrz. V roce 1801 zde rod Martiniců zřídil lázně. Léčilo se zde mnoho významných osobností jako Karel Havlíček Borovský, filolog Josef Jungman, historik František Palacký nebo spisovatelka Karolína Světlá. Na konci 19. století místo ztrácí na atraktivitu a před první světovou válkou jsou lázně zrušeny. Od roku 1928 našly chátrající budovy využití jako vychovatelna pro mravně vadnou mládež, poté ústav sociální péče a v současné době slouží jako dětský domov. Od zámku doleva po cestě (zelená) do Přelice, projet obcí směrem Studněves a zhruba po 1 km doleva RZ13 Přelíc. Vysílání.

Pokračovat po cestě za základnou, přes silnici na Řisuty okolo komunikační věže, (možnost vysílání), na silnici doleva na Drnek. Možno malé občerstvení a pokračovat po silnici směrem Kačice. Za osadou Nová Studnice, při výjezdu z lesa doprava RZ02 Kačice. Vysílání.

Z RZ doleva po cestě, na silnici vlevo a druhá odbočka vpravo cesta kolem jezírka Srnčák do Hradečna. Na silnici doprava, vlevo Starozámecká hospoda, malé občerstvení a nahoru do kopce ubytování u Petra, OK1IN. Večer posezení a vyhodnocení expedice ve Starozámecké.



7. etapa sobota 6. 8. 2016 Hradečno - Libušín - Kožová hora - DRNOV

Přesun z Hradečna do Drnova (kola, auta), prohlídka muzea studené války (otevřeno pouze v sobotu), bunkr Drnov cca 1 h a vysílání do diplomu RZ. Drnov velitelství PVOS, označení SVS71.

Stanice, které nepojedou QRP závod mohou cykloexpedici v Drnově ukončit. Ostatní se vrátí do Hradečna. Pro kolaře připravena ještě etapa „přírodní park Džbán“.

QRP závod, když se nerozhodne jinak, pojedeme z kontestového stanoviště OK1KKD. Bývalá halda ČLUZ u Nového Strašecí, (pro německy mluvící stanice Noj Bubu) HI.